

教育委員会が期待する
GIGAスクール運営支援センターが担う役割について

北見市教育委員会・株式会社小柳中央堂

令和2年から 学校現場のDXに取り組む

弊社は北見市教育委員会様と令和2年9月より業務委託を受託し、GIGAスクール構想に基づき、端末の整備からクラウドサービスの設定、各アプリケーションの選定や設定に携わり、環境構築に取り組みました。

環境が整ったタイミングで市内小中学校37校の教職員様を対象にChromebookの使い方とアプリケーションの使い方の二回に分けて巡回研修を実施し、学校のICT担当者様にはアカウント管理、WebサイトやYouTubeなどの閲覧管理（フィルタリング）など管理者向けの集合研修を実施しました。

2. 先生が学習を管理する

学習を指示する 自動個別課題

メニュー	先生メニュー
収録場所	学習指示
概要	確認テストやドリルの学習結果から、個人に応じて課題を自動構成します。課題には、復習教材、先取り教材、関連教材が含まれます。

自動個別課題は、確認テストを行ってから実施することで、より個人に応じた課題を出題することができます。（学習履歴により出題されない場合もあります）

- ① 先生メニューを起動し、ログインを行います。
- ② 【学習指示】→【教材】を選択し、個別課題を出す単元の【自動個別課題】を選択します。

③ 指示内容を設定します。実施時間などを設定し、【出題】を選択すると、児童生徒へ出題されます。
【確認】から個別に出題される教材を確認することもできます。

基本画面（先生）

左側に各ツールが表示されます。



授業選択後ノートを作成すると基本の画面が表示されます。

- カメラ** タブレットのカメラを使って、写真や動画を撮影できます。
- テキスト** キーボードを使って、テキストを入力できます。テキスト配置や大きさ、色を自由に調整できます。すべての種類のカードにテキストを追加することが可能です。
- Web** WebカードはブラウザとしてWebサイトの閲覧ができます。閲覧しているページの中に関心する部分を画像として残すことができます。
- ファイル** タブレット本体に保存されている写真やPDFを利用することができます。
- シンキングツール** シンキングツールは、考えを作り出すために、さまざまなカードを「比較」「分類」「構造化」する際に役立ちます。
- テスト** テストカードは、ロイノーツツール上でテストやアンケートを作成・自動集計できる機能です。解答は自動採点され、集計結果を生徒に共有することもできます。クラス、学年、学校全体のオンライン・テストが実行できます。

クラスからMeetにアクセスする

Meetのリンクを生成するをクリックします

クラス専用Meetを作成します

リンクが表示されたらクリックします

巡回研修にて用いた教職員向けの研修テキスト。（全2回）
GWSの使い方から始まり、北見市教育委員会様と検討を重ねて
選定した授業支援アプリとドリルアプリの研修テキスト。

配布資料より抜粋

北見市ICT管理者向け研修会 第一回
情報モラルと情報セキュリティ

北見市GIGAスクールサポーター
 榎小柳中央堂

アカウント操作手順 小学校(児童)

各種ソフトウェアでアカウントを登録、追加、移動、削除をする必要があります。
 下記のフローを参照してください。
 ※InterClassConsoleSupport(以下 ICSS)
 InterClassFilteringService(以下 ICFS)

新1年生、北見市外の転校(転入)

①ICCS:ユーザーを登録する	11ページ
QRコードを発行する	29ページ
②ICFS:ユーザーを登録する	37ページ
③ロイノート:ロイノート・スクールのアカウント登録	44ページ
④JUST スマイルドリル:個別にアカウントを登録する	57ページ
一括でアカウントを登録する	60ページ

北見市内の転校(転出)、小学校を卒業する児童

①ICCS:組織を変更する	23ページ
②ICFS:ユーザーを削除する	42ページ
③ロイノート:アカウントを卒業させる	50ページ
④JUST スマイルドリル:アカウントを削除する	62ページ

フィルタリング例外処理方法

規制されている動画の再生を許可する場合は下記の方法で例外処理をする必要があります。

ICFSのログイン画面でログインする。※学校管理者アカウントでログインしてください
<https://wf.interclasscloud.com/admin-console/login>



ログインすると下記の画面が表示されます。例外処理をする場合は「ルール管理」をクリックします。



学校管理者・ICT担当者向けの研修テキスト。(全2回)
 情報モラルと情報セキュリティの研修、アカウントの操作やWedフィルタリングに関する研修。

配布資料より抜粋

Chromebook 編

Q.パスワードがわからなくなったときは

A.学校の管理者にお問い合わせください。パスワードのリセットを行います。
パスワードを変更してもQRコードは変わりません。

Q.QRコードをなくしてしまったときは

A.QRコードは再発行することができます。学校の管理者にお問い合わせください。再発行後、古いQRコードでログインすることはできません。
QRコードはChromebookでログインする際に必要なものです。大切に保管しましょう。

Q.ログイン画面でQRコードログインができない

A.QRコードをかざすとAuthentication Failedと表示される場合は、ゆっくりカメラに向かってQRコードをかざしてください。他の先生や生徒も同様のエラーが表示される場合はICFSの障害が発生している可能性があります。下記のリURLにアクセスして確認してください。

ヘルプサポート: <https://support.chieru.net/ja/icfs>

Q.文字の入力やポインタが動かなくなったときは

A.一度シャットダウンして起動していただく必要があります。それでも治らない場合はリロードボタンを押しながら右側面にある電源ボタンを押してください。強制再起動します。

Q.電源が入らなくなったときは

A.充電が正しく充電されているか確認してください。充電中、ランプがついていないと充電されておられません。また充電されている場合は充電ケーブルを外し、しばらく放置して充電してください。

Q.画面が真っ暗で何も動かない

A.右側面のランプが点灯しているが何も反応がない場合、リロードボタンを押しながら右側面にある電源ボタンを長押しすると強制終了します。ランプが消えたら電源を入れてください。

Q.USBメモリ、MicroSDを使ってデータを受け渡したい

A.北見市学校情報セキュリティポリシーによりUSB、MicroSDカードを使用することができません。校務用PCでGoogleドライブからデータの受け渡しを行ってください。

Q.Chromebook以外の端末に配布されたアカウントでログイン可能か

A.指導者端末についてはログイン端末の制限をしません。
校務用端末、Chromebookすべてログイン可能です。
パスワードの扱いは厳重に注意してください。

Gsuite アプリ編

【GoogleMeet】 外部ユーザーも会議に参加できますか？

可能です。すべての会議参加者が同じリンクを共有することで、会議に必要な全員が簡単に参加できるようになっています。

【Googleドライブ】

保存容量はどのくらいですか？

1人当たり無制限の保存容量が利用可能です。(2021年2月末現在の仕様です)

ドライブにはどのような形式のファイルをアップロードできますか？

あらゆる形式のファイルをドライブにアップロードできます。また一部のファイル形式はウェブページのGoogleドキュメントの形式(ドキュメント、スプレッドシート、スライド)に変換できます。

Office(Excel、Word(縦書き対応不可)、Powerpoint)、Adobe製品(PDF、イラストレーター等)、動画、画像、音声ファイルはアップロード可能です。

使わなくなった共有ドライブは削除できますか？

共有ドライブの中にあるフォルダ・ファイルすべてを削除する必要があります。共有ドライブの管理者は空になった共有ドライブを右クリックして「共有ドライブを削除」を選択します。

マイドライブから共有ドライブにフォルダを移動することはできますか？

マイドライブから共有ドライブにフォルダを移動することはできません。代わりにファイルを複数選択して移動してください。

【ドキュメント、スプレッドシート、スライド】

既存のファイルをGoogleアプリに変換できますか？

はい。多数のファイル形式からGoogleドキュメント形式に変換できます。

元のファイルはそのままの形式で残ります。

縦書きには対応しますか？

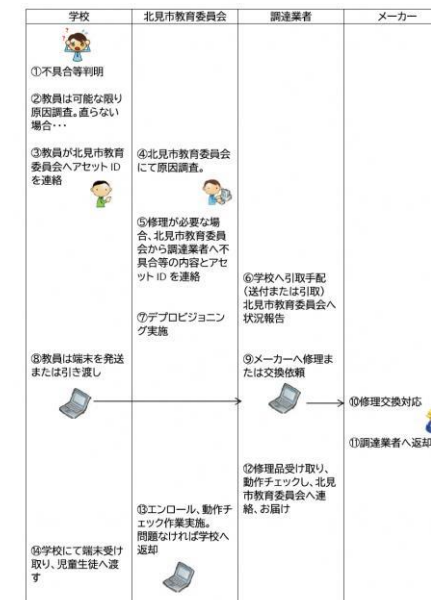
仕様により縦書き対応しておりません。縦書きの資料を配布する場合はPDFに変換していただきますようお願いいたします。

【Googleフォーム】

フォームに回答するにはGoogleGsuiteアカウントが必要ですか？

いいえ、フォームにはだれでも回答できます。

端末修理フロー



トラブル対応マニュアル。

Chromebookや各アプリに関するトラブル対応手順や端末の修理に関する手順。

配布資料より抜粋

令和3年 コロナ対策と端末の持ち帰り

令和3年は7月末から委託業務を受託し、Chromebookの利活用向上を狙い、アプリの研修会を実施。

様々な課題をタスクリストにまとめ進捗管理を実施。

学校からChromebookの映像を教室の大型モニタに表示したいという意見を伺い、Chromecastを用いた方法で授業支援をする。

コロナ禍で学級閉鎖や学年閉鎖を想定し遠隔授業をできるようにサポート。

端末持ち帰り時にドリルアプリを利用できるように設定。年度末に実施する年次更新タスクリストを作成し、スケジュールに沿って学校・市教委・弊社にて作業を実施。

R3 ICT環境支援業務委託

タスクリスト	開始日	期日	達成率	概要
1 教員用Gmail運用構築	2021/7/26	2021/8/31	100%	● 教員用のGoogleアカウントでgmailを使えるようにする。
2 IC4Cの研修会	2021/7/26	2021/12/31	100%	● meetを使ったオンライン形式での研修会を実施する。講師はチエルに依頼。
3 Googleアップデート	2021/7/26	2021/8/31	100%	● アップデートにより「年齢確認」が追加される可能性あり、運用に影響がないかの調査。
4 スクラッチの不具合	2021/7/26	2021/8/31	100%	● ブラウザ版のスクラッチで児童が作成したデータを保存することができない。アプリ版で検証する。
5 キー入力不具合	2021/7/26	2021/8/31	100%	● キー入力で英字→かな入力に変わらないケースがある。対処方法のマニュアル化し配布用作成。
6 ICCS2.4	2021/9/1	2021/12/31	100%	● クラスルームの有効活用
7 上仁頃小学校統合	2021/11/1	2022/1/31	100%	● 端野小学校への統廃合に伴うクラウドデータの移行
8 ラインズEライブラリ	2021/11/1	2022/2/28	75%	持ち帰りを想定したオフライン環境でも利用できるアプリの導入。
9 ジャストスマイルドリル	2021/11/1	2022/4/30	75%	ジャストスマイルネクストへ移行利用の可否
10 GoogleVault	2021/12/1	2022/1/31	100%	● GoogleWorkSpaceの利用履歴を取得する
11 年次更新タスクリスト	2021/1/1	2022/2/28	100%	● 市教委・学校・GIGAサポで実施する要件、スケジュール、申請書などを作成

タスクリスト

課題の可視化を行い、進捗状況を確認しながら課題を解決していく。市教委との定例会議にて課題があれば順次追加し、解決に向けて取り組む。

一部抜粋

年次更新タスクリスト

各学校での作業や市教委の作業などスケジュールを決めてアカウント更新の作業をすすめる。

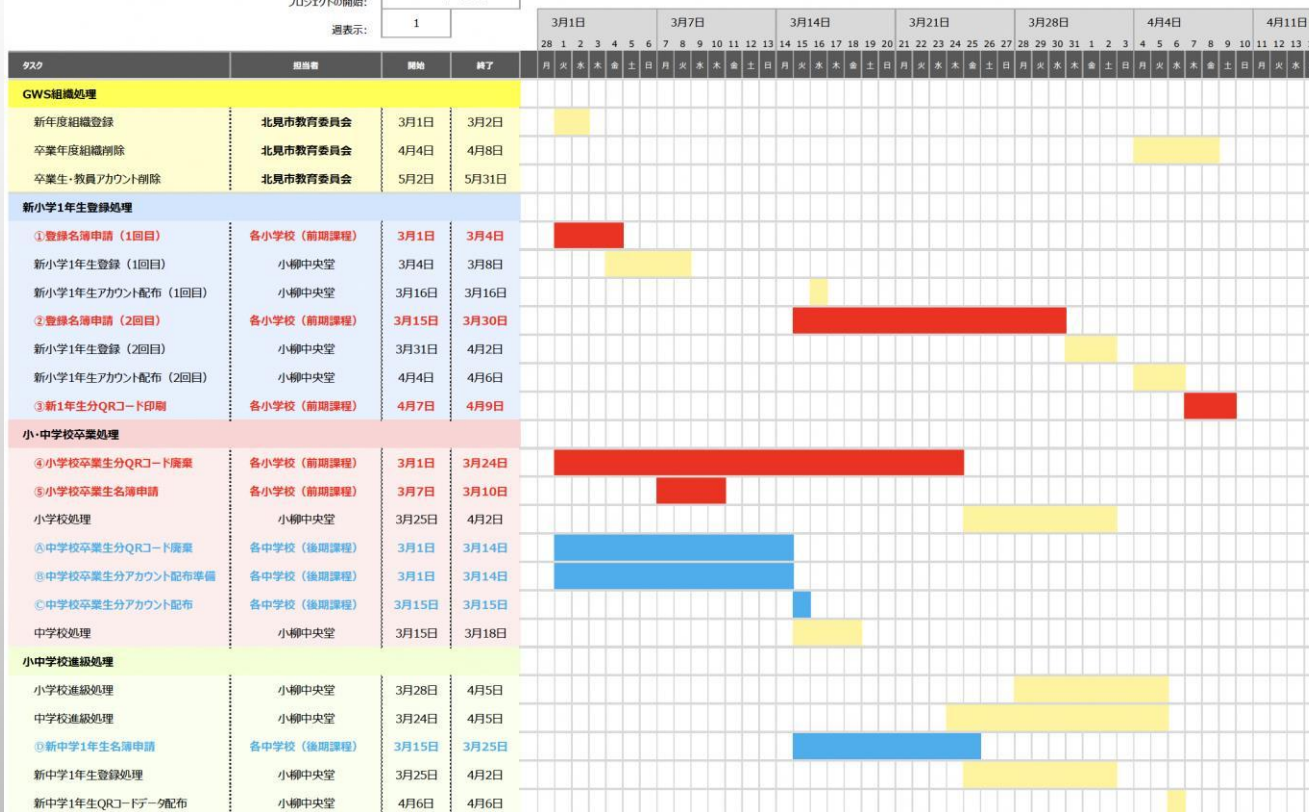
一部抜粋

R4北見市GIGA年次更新スケジュール

株式会社小柳中央堂
更新：2022年1月13日

プロジェクトの開始: 2022年3月1日

通表示: 1



令和4年 ヘルプデスク設置と ポータルサイトの開設

令和4年は4月から委託業務を受託。ヘルプデスクを設置して、保護者向けの専用ダイヤルと教員向けの専用ダイヤルを用意。

ポータルサイトを開設し、FAQや連絡事項、問い合わせフォームを設置。

各学校よりアプリの利用希望が増えてきたため、申請書式を作成し、希望するアプリが利用上問題ないか等の検証を弊社で実施し、問題がなければアプリを許可するフローを構築。

学校行事のYouTubeライブ配信を希望する学校が複数あり、必要な機材や配信方法を検証・整理・マニュアル作成を実施。

ポータルサイトの開設
Google Siteを使って「お知らせ」、「トラブルFAQ」、「お問い合わせ」、「各種資料」を用意。ポータルサイトへのアクセスは北見市のドメインでログインしているユーザーに限る。ただし児童・生徒はアクセスできないようにユーザーポリシーで制限。ポータルサイトのトップページとお問い合わせフォームの画面

The image shows two screenshots of the Kitami GIGA School Portal Site. The top screenshot displays the 'お知らせ' (Notice) section, featuring a header with the school name and a main notice dated April 14, 2023, regarding a new '授業パッケージ' (Lesson Package) for elementary school students. The bottom screenshot shows the 'お問い合わせ' (Contact Us) section, which includes a QR code for a help desk and contact information for the GIGA School Help Desk, such as phone and email addresses.

**北見市立学校
GIGAスクールポータルサイト**

【北見市立学校】GIGAスクールポータルサイトについて
本ポータルサイトは、北見市立学校におけるGIGAスクール構想の推進にあたり、よりよい教育の実現を目指し、有効な事例の発信、ノウハウの共有、トラブル対応等、様々な有益な情報を北見市全体で共有し、北見市内の教職員の皆様がICTを活用する上で役立つ情報を発信いたします。

お知らせ
【2023年4月14日】新着「みち学習 小学校4年社会科『自然災害にそなえるまちづくり～雪の災害にそなえて～』」について
オホーツクみち学習検討委員会様より、上記に関する『授業パッケージ』をご提供いただきました。
以下のリンクよりご参照ください。

お問い合わせ
GIGAスクールに関するお問い合わせについては、下記のフォームまたは電話番号までお願いいたします。

**gigaスクールヘルプデスクへの
お問い合わせは
こちら**

教職員の皆様から、以下のようなGIGAスクールに関するお問い合わせを承ります。
(受付可能な問い合わせの例)
・Chromebookにログインできない。
・授業で使いたいウェブサイトが開かない。等
※kitamicity.ed.jpアカウントでログインしてください。
お電話でのお問い合わせについては、以下のヘルプデスクまでご連絡ください。
【北見市GIGAスクールヘルプデスク専用ダイヤル】
受付時間：平日8時45分～17時30分
電話番号：070-4792-5816
メール：gigahelp@kitamicity.ed.jp

トラブルFAQと公開資料の画面

これら以外にツールやリンク集も用意し、サイトの編集は弊社や市教委様で可能。

The image shows two screenshots of the KITAMI GIGA website. The top screenshot displays the 'Chromebookについて' (About Chromebook) page, which lists common login issues and their solutions. The bottom screenshot shows the '管理者向け公開資料' (Public Information for Administrators) and '利用者向け公開資料' (Public Information for Users) sections, each with a list of documents and their download options.

KITAMI GIGA TOP お知らせ お問い合わせ トラブルFAQ ICT活用事例 公開資料 ツール集 リンク集

北見市立学校で導入したGIGAスクール関係機器・ソフトウェアに関するトラブル対応について案内しています。

Chromebookについて

- **パスワードが分からなくなりました。**
学校の管理者からパスワードのリセットを行いますので、学校管理者にご相談ください。パスワードを変更してもログイン用QRコードは変わりません。
- **QRコードを無くしてしまいました。**
QRコードは再発行することができますので、学校の管理者にお問い合わせください。再発行時にQRコードログインの無効化/有効化を行うことで古いQRコードではログインできないようにすることが可能です。
- **ログイン画面でQRコードログインができません。**
QRコードをかざすと Authentication Failed と表示される場合は、ゆっくりカメラに向かってQRコードをかざしてください。他の先生や生徒も同様のエラーが表示される場合はICCSの障害が発生している可能性があります。下記のURLにアクセスして確認してください。
チエルサポート： <https://support.chieru.net/ik/fics>
- **画面が真っ暗でも動きません。**
右側面のランプが点灯しているが何も反応がない場合、リロードボタンを押しながら右側面にある電源ボタンを押し続けてください。ランプが点灯したら電源が通じています。

KITAMI GIGA TOP お知らせ お問い合わせ トラブルFAQ ICT活用事例 公開資料 ツール集 リンク集

管理者向け公開資料

1. 各種申請書
2. 管理者向けアカウント操作手順書
3. チエルICFS操作手順書

利用者向け公開資料

1. マニュアル・操作説明書
2. 機器・ソフトウェアトラブル対応手順書

YouTube配信

学校行事をYouTubeでライブ配信を行いたいという学校が複数あり、配信までのルールやマニュアル作成。

授業参観、入学・卒業式、学芸会等のシーンを想定し配信機材を使って検証を実施。

令和5年度は実際に学校の協力で体育館でテスト配信を実施。

Youtube で配信する

Youtube で配信するためには以下の2つが必要です。

- ・学校管理者アカウントで Youtube にログインする
- ・Youtube チャンネル開設(配信の 24 時間前までに作成、配信を有効にする)

Youtube のチャンネル登録やライブ配信を行う際は、チャンネル開設を学校管理者アカウント(s-kanri**@kitamacity.ed.jp)のアカウントで開設してください。



名前はそのまま「チャンネルを作成」をクリックします。



次に Youtube チャンネル名を変更します。「チャンネルをカスタマイズ」をクリックします。



令和5年 学校DXの推進と学習Eポータル^oの利活用

令和5年の業務内容として、昨年度からの継続作業の他に各学校の更なる端末利用向上を目指すサポートを実施する。

また、昨年度末までに構築した学習eポータルとMEXCBTの各学校での対応が必要と考え、サポートを実施する。

今後の課題

【課題1】 導入している既存のGIGA端末の修理対応

整備した端末も来年の3月で3年が経過する。毎月、市教委様より端末の修理手配前に一時的に預かり、動作確認をしているがほとんど有償修理対応という実態があります。

【課題2】 著作権の取り扱い

市教委様はSARTRASに保証金を支払っているため、学校現場は著作権料を気にせず著作物を扱えますが、教職員の中には無償と誤解されている方もいます。あくまでも制度の条件を守る必要がある為、研修会などで理解を深める必要があります。

【課題3】 教員向けの情報セキュリティ教育、児童生徒向けの情報モラル・デジタルシティズンシップ教育
GIGAスクールが学校現場に浸透し、ICTの活用が進むにつれ、ICTを使う側の意識が重要になっています。教職員向けの情報セキュリティ教育、児童生徒向けの情報モラル・デジタルシティズンシップ教育は継続的に実施する必要があると考えています。



ご清聴ありがとうございました